



KAPITEL 12 / CHAPTER 12 ¹²

THE METROPOLITAN ELEMENT AND THE DEMOGRAPHIC SITUATION AS FACTORS IN THE FORMATION OF THE LABOR MARKET OF THE METROPOLITAN SOCIO-GEOGRAPHICAL REGION

DOI: 10.30890/2709-2313.2023-22-02-013

Вступ

Рівень соціально-економічного розвитку області та її територіальних громад має прямий вплив на розвиток і функціонування ринку праці. Для ефективного дослідження розвитку ринку праці Столичного суспільно-географічного району, необхідним є аналіз відповідних факторів впливу на процеси його формування та розвитку.

Створення ефективного та сучасного господарського комплексу району вимагає залучення до виробничої діяльності працівників різної кваліфікації, тим самим створюючи попит на ринку праці. Для швидкого розвитку галузей виробничої та невиробничої сфери, а відтак і для все більшого залучення працівників, необхідне інвестування та доцільне функціонування зовнішньоекономічної діяльності.

При вивченні факторів, що впливають на розвиток і функціонування ринку праці Столичного суспільно-географічного району варто звернути увагу на демографічні та столично-функціональні аспекти його формування.

12.1. Наявність столичного елемента як чинника формування ринку праці

Ринок праці Столичного суспільно-географічного району формується під впливом ряду факторів (демографічного, природно-ресурсного, соціально-економічного). Одним із визначальних факторів впливу на ринок праці у даному районі є столичний фактор.

На сьогоднішній день Київ виконує ряд функцій. Так, політична функція пов'язана з розташуванням у місті Києві центральних органів державної влади; управлінсько-організаційна функція полягає у прийнятті та реалізації рішень щодо основних заходів розвитку держави; консолідуюча функція полягає у забезпеченні цілісності держави та єдності нації; репрезентативна функція проявляється у представленні країни іншим країнам з одного боку, та наявності

¹²Authors: Sologub Yuriy Ivanovich, Bezpala Olha Vasylyvna, Kharchenko Olena Mykolayivna



представництв інших країн світу в Україні; прогресовизначальна функція полягає у здатності столичного середовища інтенсивно генерувати та поширювати за свої межі інновації, які визначають прогрес країни; господарська – у вирішенні питань щодо розміщення центральних органів влади, дипломатичних установ, представництв і т.д.; економічна – пов'язана з розміщенням у місті Києві Національного Банку України, комерційних банків; культурно-історична функція визначається тим, що Київ є історичним та культурним центром держави, де зосереджені найдавніші історичні та культурні пам'ятки людства; екологічна – згідно з нею місто здійснює заходи щодо збереження та відновлення природних зон та ландшафтів, що мають національне значення; зовнішньоекономічна - відображається в участі міста в економічних відносинах з іншими державами; міжнародна – пов'язана із розширенням міжнародних зв'язків із столицями та великими містами світу. [2]

Однак навіть і таке велике місто як Київ не в змозі реалізувати всього комплексу функцій. Тому, розвиток столичних функцій та видів діяльності, що їх забезпечують, не обмежується рамками столичного міста, а поширюється на більш значні території. Територія, що об'єднує столичне місто та зону його найбільш інтенсивного соціально-економічного впливу, в межах якої формується цілісний суспільно-територіальний комплекс, головним завданням якого є реалізація столичних функцій, доповнюючих та обслуговуючих їх видів діяльності, утворює Столичний регіон.

Ряд науковців, на основі картографічного методу, шляхом пошарового накладання основних критеріїв для делімітації кордонів Київського столичного регіону, зазначають, що Столичний регіон має охоплювати території Київської та Ірпінської міських рад, ряду приміських територіальних громад (Обухівської, частково Васильківської, Бородянської, Вишгородської, Броварської та Бориспільської).

Варто також зазначити, що місто Київ є складним поліфункціональним регіональним утворенням загальнодержавного і міжнародного значення. Тут сконцентрований потужний науковий, інноваційний, економічний, освітній, промислово-виробничий потенціал. Вище зазначене сприяє наявності досить широкої зони трудового впливу (120 км). А це зумовлює інтенсивні маятникові міграції, в які втягнуто населення міст, сіл і селищ міського типу.

За ознаками характеру та тісноти різних типів зв'язків виділяють три пояси впливу Києва.[1]

Перший пояс співпадає з межами Столичний регіон. Його формують найбільш інтенсивні трудові, господарські, частково культурно-побутові та



рекреаційні зв'язки. Другий пояс формують адміністративно-управлінські зв'язки, зв'язки з постачання сировини для харчової промисловості, будівельної індустрії, легкої промисловості. Третій пояс формують технологічні зв'язки у різних галузях промисловості, окремі види рекреаційних послуг, зв'язки, що виникають у процесі інноваційної діяльності.

Слід зазначити, що більшість суспільно-господарських зв'язків міста замикаються в межах території, яка в цілому співпадає з рамками адміністративної області.

Але варто відзначити чималий вплив міста на області, що межують з Київською – Вінницьку, Житомирську, Чернігівську, Черкаську. Зв'язок даних областей з Києвом проявляється у значних міграційних потоках та характеризується досить високими показниками чисельності прибулих та вибулих. Очевидно, що в міграційних потоках як по вибуттю, так і по прибуттю ефективніше задіяне населення міських поселень цих областей. Населення Київської області займає перші позиції по прибуттю до Києва (11663 осіб), так і вибуттю (8667 осіб), Черкаська (4217 осіб та 2385 осіб відповідно), Житомирська (3927 осіб та 2053 особи), Чернігівської - (3684 особи та 2027 осіб), Вінницька (2967 особи та 1564 особи відповідно).

Варто відзначити, що значні міграційні потоки цих областей здебільшого спричинені пошуком роботи, працевлаштуванням в Києві, зайнятістю на підприємствах та в установах столиці.

Але вплив столичного фактора на формування ринку праці області та прилеглих областей проявляється не лише внаслідок наявності комплексу зазначених функцій, але і в наслідок впливу наступних чинників та механізмів: фокусування транспортних комунікацій та ущільнення мереж зв'язку в столиці країни та на прилеглих територіях сприяє інтенсивному розвитку її економічних, трудових зв'язків з сусідніми територіями; Київ – місто з населенням 2,9 млн. осіб - являє собою величезний ринок збуту продукції. Це зумовлює інтенсивний розвиток у межах області відповідних галузей виробництва, що у свою чергу сприяє створенню робочих місць та формуванню попиту та пропозиції на ринку праці; накопичений в Києві виробничий потенціал та функціонування його господарського комплексу об'єктивно не може обмежуватися територіальними рамками міста. Це сприяє обміну робочою силою між регіонами району, розподілу попиту та пропозиції на ринку праці Столичного суспільно-географічного району. [1]

Київ позиціонується, як високотехнологічний промисловий центр загальнодержавного масштабу. Його основу складають такі галузі



промисловості: мікробіологічна (55% обсягів виробництва галузі в цілому по Україні), медична (51%), поліграфічна (41%), приладобудування в цілому (25%), з нього - виробництво радіовимірювальних приладів (74%), оптичних та оптико-механічних приладів (35%), авіаційна промисловість (22%).

В арсеналі промислового сектора - 519 великих та малих підприємств. Найбільший його відсоток припадає на харчову, фармацевтичну та поліграфічну галузі.

В Києві працює біля 490 великих промислових підприємств різних форм власності, а також кілька тисяч малих і середніх підприємств промислового профілю, будівельних організацій, організацій транспорту, зв'язку тощо. В місті працює більше 1200 підприємств громадського харчування, тисячі об'єктів побутового обслуговування та інші об'єкти комунальної власності.

Промисловість забезпечує роботою близько 16% населення, зайнятого в народногосподарському комплексі міста. Промислово-виробничий персонал Києва за рівнем кваліфікації значно сильніший, ніж в середньому по Україні та характеризується високою питомою вагою інженерів і техніків.

Промислові підприємства столиці мають технологічні коопераційні зв'язки практично з усіма регіонами України та десятками інших держав.

Київ є важливим транспортним вузлом України. Київський вузол зовнішнього транспорту включає авіаційний, автомобільний, залізничний, річковий види транспорту. Тут перехрещуються транспортні шляхи державного значення, декілька міжнародних транспортних коридорів.

Столиця у порівнянні з іншими регіонами України зберігає традиційне перше місце за обсягами імпорту, третє місце - за експортом та безумовне абсолютне лідерство за загальним оборотом зовнішньої торгівлі.

На компанії Києва, де мешкає 5,3% населення країни, припадає чверть загального зовнішньоекономічного обороту України. Головною передумовою цього є порівняно високий рівень розвитку в місті ринкової, промислової та інженерно-транспортної інфраструктури.

Географія зовнішньої торгівлі є дуже широкою (170 країн), однак з переважною більшістю країн товарообіг невеликий.

Найбільші обсяги експортних поставок товарів здійснюються у Туреччину, Німеччину, Великобританію, Сполучені Штати Америки, Молдову, Китай, Швейцарію та Італію.

Найбільші імпортні надходження здійснюються з Німеччини, Сполучених Штатів Америки, Польщі, Італії та Франції.

У товарній структурі зовнішньої торгівлі найбільшу частку займають



неблагородні метали і вироби, мінеральні продукти, продукція хімічної промисловості, машини та устаткування, транспортні засоби.

У товарній структурі експорту переважну частку продовжує складати сировинна група та товари з низьким рівнем обробки. Так, в загальному обсязі експорту товарів найбільшу питому вагу займають: неблагородні метали та вироби з них, продукція рослинництва, машини та обладнання, мінеральні продукти, продукція хімічної промисловості, транспортні засоби.

У загальному обсязі імпорту товарів найбільшу питому вагу займають мінеральні продукти, машини та устаткування, продукція хімічної промисловості, транспортні засоби, пластмаси та вироби з них.

Враховуючи давню історію колишньої столиці Давньої Русі, місто має багату культурну спадщину, а туристична галузь є однією з перспективних в економіці столиці. Про це свідчать 142 бібліотеки, 32 музеї (включаючи філіали), 30 театрів, 19 концертних організацій та самостійних музичних колективів, 36 постійно діючих кінотеатрів.

На території Києва розташовано 2148 пам'ятки історії та культури, що охороняються, з них 39 міжнародного значення.

В загальнодержавних обсягах реалізації туристичних та екскурсійних послуг на Київ припадає понад 40,0%.

Київ - загально визнаний науковий центр. За даними Державної служби статистики України, тут розташовано кожену четверту вітчизняну наукову установу, тоді як у Харківській області 15% від їхньої загальної кількості, Дніпропетровській - 6,7%, Львівській - 6,5%. В Києві зосереджено 27,8% докторів і кандидатів наук, у Харківській області - 14,7%, Дніпропетровській, Львівській і Одеській областях - по 7% загальної кількості висококваліфікованих науковців країни. В Києві розташовані Національна академія наук України і більшість її інститутів, багато з яких мають всесвітньо відомі наукові школи.

Києву характерні всі екологічні проблеми, що притаманні всім великим містам. Це в першу чергу забруднення автотранспортом, зміни в складі атмосферного повітря, шумове забруднення, викиди хімічних речовин у атмосферу, забруднення токсичними відходами, проблема відходів. Майже все це стосується і Київської області. Основними забруднювачами повітря Києва та Київської області є підприємства чорної металургії (33 %), енергетики (30%), хімічної та нафтохімічної (37%). В атмосферному повітрі визначається вміст 39 забруднюючих речовин, включаючи важкі метали. Також могутнім постачальником шкідливих викидів є хімічна промисловість, яка розвивається в столиці досить швидко. Джерелами забруднення атмосфери великих міст і



зокрема Києва фактично є також всі засоби сучасного транспорту: автомобільний, залізничний, річковий, повітряний. Найбільше забруднює атмосферу автомобільний транспорт. Після Чорнобильської аварії вся Київська область, включаючи Київ, опинилась в зоні підвищеної радіації.

Екологічна ситуація є однією з визначальних щодо розвитку демографічного стану Києва. Основними проблемами розвитку демографічної ситуації в місті залишаються:

- перевищення кількості померлих над кількістю народжених;
- зростання коефіцієнта демографічного навантаження на працюючих;
- зменшення середньої очікуваної тривалості життя;
- ймовірність збереження і підвищення рівня захворюваності населення, у тому числі за рахунок хворих на наркологічні розлади і алкоголізм;
- недоліки соціального захисту сімей з дітьми, малозабезпечених і неповних сімей;
- нерегульованість процесів міграційного приросту населення.

Ринок праці Києва формується в умовах поступового зростання рівня зайнятості населення, зниження рівня економічного безробіття. Ситуація на ринку праці столиці є найбільш сприятливою в порівнянні з іншими регіонами України. В Києві відносно високий розмір середньої заробітної плати на підприємствах, в організаціях.

На ринку праці, переважно, необхідні робочі спеціальності, робітникам пропонується більше половини вільних робочих місць, понад третина вакансій – для службовців, решта – місця, які не потребують спеціальної підготовки.

12.2. Вплив демографічного фактора на формування ринку праці регіону

У ринкових умовах демографічний фактор, поряд із іншими факторами, є одним із основних факторів суспільного розвитку. Детальний аналіз цього фактора дає можливість реально розробити прогнози розвитку і формування ринку праці Столичного суспільно-географічного району.

Вивчення даного фактора необхідне для виявлення тенденцій формування пропозиції на ринку праці. Оскільки пропозицію на ринку праці формує населення, вивчення характеристик його чисельності і складу дасть змогу оцінити функціонування і рівень розвитку ринку праці даного району.

Демографічний фактор перебуває у тісному взаємозв'язку з іншими факторами, що впливають на нього, здійснюючи при цьому досить помітну дію



на них. На відтворення населення та трудових ресурсів впливає все навколишнє середовище, тобто і природні, і соціальні, і економічні його компоненти. Залежно від конкретного змісту ці фактори мають як позитивний, так негативний вплив, зокрема, на природний, міграційний, соціальний рух населення, здоров'я людей, тобто на кількісні та якісні показники відтворювальної діяльності людей.

Кризові явища та процеси в суспільстві, його економіці, екології, політиці, спад виробництва, проблеми зайнятості та зuboжіння населення, скорочення житлового і комунального будівництва (житлова проблема), погіршення соціальної інфраструктури, виснаження і деградація природних сільськогосподарських ресурсів, зниження продуктивності і ефективності їх використання, зниження обсягів виробництва продукції землеробства, отруєння природного середовища спричинили кризову ситуацію у відтворенні чисельності населення, зумовили постійне погіршення демографічної ситуації, зміну вікової і родової структури населення як на загальнодержавному, так і на регіональному рівнях.

Для Столичного суспільно-географічного району як і для всієї України притаманні такі негативні тенденції демографічної ситуації як: зниження народжуваності та природного приросту, розбалансованість статеві-вікової структури, посилення розриву у тривалості життя чоловіків та жінок, зменшення середньої кількості членів сім'ї та ін.

Визначаючи рівень концентрації населення областей Столичного суспільно-географічного району за індексом сумарної концентрації Е. Гувера, бачимо, що для більшості територіальних громад областей характерний від'ємний індекс (рисунок 1).

Індекс сумарної концентрації Е. Гувера розраховується за формулою (1):

$$\Delta = 1/2 \sum_{i=1}^k (x_i - y_i) \quad (1)$$

де Σ -сумарна концентрація населення, k - кількість територіальних одиниць, x_i -питома вага i -ої територіальної одиниці у чисельності населення досліджуваного регіону, y_i -питома вага i -ої територіальної одиниці у площі досліджуваного регіону.

Індекс сумарної концентрації, що є близьким до додатного та додатним, характерний лише для територіальних громад, що входять у зону впливу обласних центрів –Києва та Житомира, сусідніх громад Чернігівської області, що мають периферійне положення, а також західних громад Житомирської області (Любарської та Баранівської) та південних громад Київської області (Володарської та Рокитнянської), для яких характерне вигідна часово-транспортна доступність відносно двох соціально-економічних центрів, а саме,

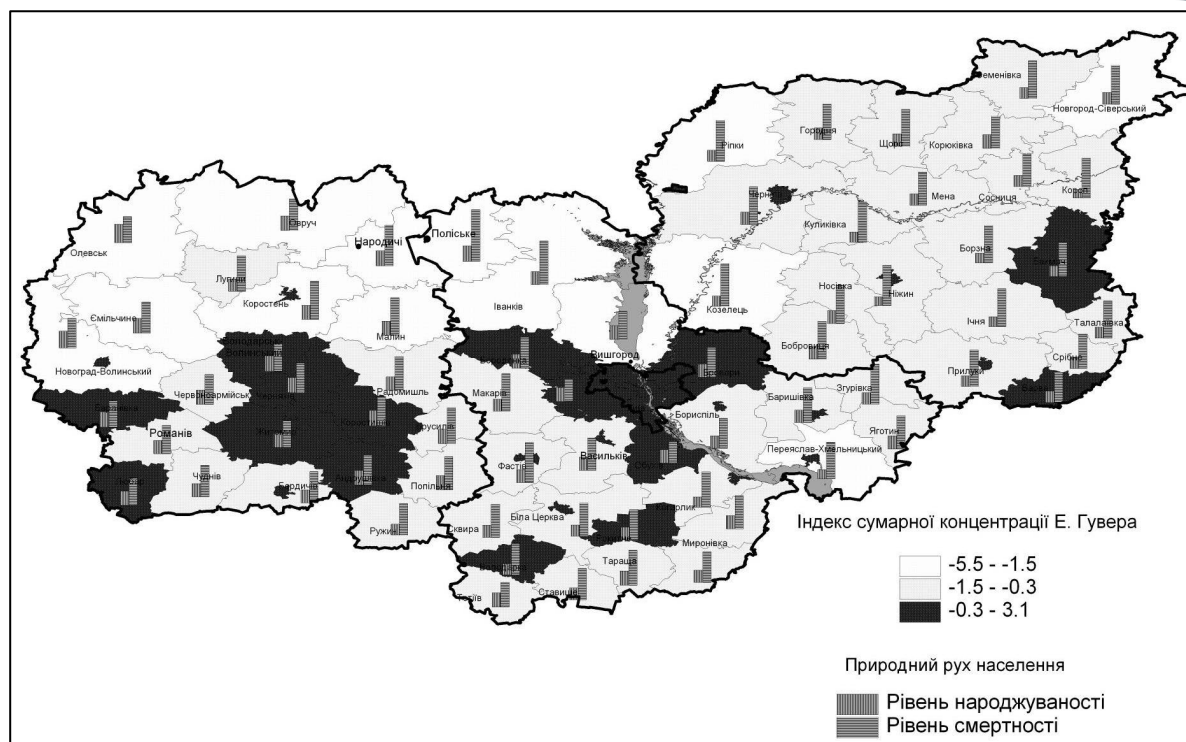


Рисунок 1 – Просторова стратифікація індексу сумарної концентрації Е. Гувера для Столичного суспільно-географічного району

Житомира і Хмельницького для громад Житомирської області, Києва та Черкас – для територіальних громад Київської області, Слід зауважити, що від’ємний індекс сумарної концентрації населення свідчить про деконцентрацію (розсосередження) населення.

Природній рух населення визначає динаміку чисельності й склад трудових ресурсів регіону за статтю й віком. В результаті розширеного відтворення населення (перевищення народжуваності над смертністю) чисельність трудових ресурсів збільшується. Зворотна тенденція демографічного розвитку — звужене відтворення — призводить до зменшення чисельності трудових ресурсів, що відбувається зараз у Київській області та Житомирській.

Попри загальну тенденцію деякого зростання кількості народжених в областях Столичного суспільно-географічного району, найвища кількість народжених спостерігається у Київській області, а найнижча у Чернігівській області.

На основі наявних даних про динаміку чисельності населення територіальних громад областей Столичного суспільно-географічного району та даних щільності населення громад, доцільно розрахувати індекс демографічного навантаження.

Індекс демографічного навантаження розраховується за формулою (2):

$$I_d = 0.5(I_p + I_{(f)^2}) \quad (2)$$



де I_p – індекс щільності населення (щільність населення громади), $I_{(f)^2}$ – динаміка чисельності населення громади.

Територіальна диференціація регіонів за індексом демографічного навантаження дає підстави для виділення декількох територіально-демографічних районів із значними відмінностями за цим параметром (рисунок 2).

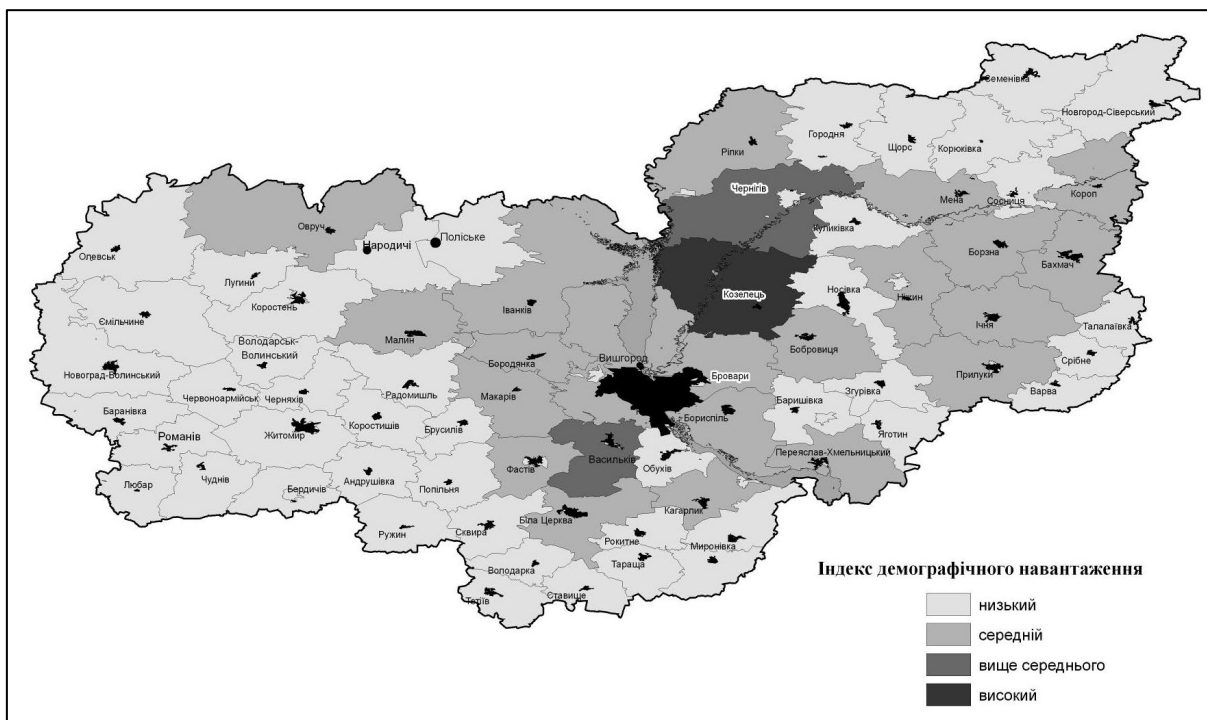


Рисунок 2 – Просторова стратифікація індексу демографічного навантаження для Столичного суспільно-географічного району

Високий індекс демографічного навантаження притаманний Козелецькій територіальній громаді Чернігівської області, Броварській та Васильківській громадах Київської області. Близькість даних громад до Києва зумовлює збільшення їх чисельності населення, а відповідно і високі показники демографічного навантаження.

Віддаленість від столиці, центрів територіальних громад, складна екологічна ситуація пояснює ситуацію, що склалася для громад із низькими показником індексу демографічного навантаження. Це характерно для північно-східних і південно-східних територіальних громад Чернігівської області, північно-західних і південно-західних громад Житомирської області. Майже всі територіальні громади Київської області мають середній показник індексу демографічного навантаження. Варто зазначити, що стан демографічної ситуації у більшості громад цієї області є найкращим порівняно з іншими областями Столичного суспільно-географічного району.



Внаслідок несприятливих змін у чисельності населення деформується віковий склад населення, зменшується його демографічний і трудовий потенціали.

Висновки

Ринок праці чутливо реагує на зміни у відтворенні населення. Низький природний приріст веде до скорочення чисельності населення, а отже, – і пропозиції.

Територіальні відмінності динаміки чисельності, нерівномірність природного руху населення та міграційні процеси призводять до змін у розселенні, а отже, і в перерозподілі трудових ресурсів.

Таким чином, вихідними чинниками, які обумовлюють існування загрози демографічній та трудоворесурсній безпеці Столичного суспільно-географічного району сьогодні та на перспективу є: депопуляція в результаті зниження народжуваності та зростання смертності населення; скорочення чисельності дитячого населення; надсмертність чоловіків у працездатному віці; загальне погіршення здоров'я населення та його постаріння; зменшення чисельності населення працездатного віку та погіршення якості його трудового потенціалу.

Основними цілями та завданнями демографічної політики в регіоні в воєнний та післявоєнний періоди є: подолання негативних тенденцій відтворення населення; збереження та поліпшення здоров'я громадян; підтримка добробуту сімей з дітьми; поліпшення якості та рівня медичного забезпечення материнства та дитинства.

Загальні негативні тенденції у соціально-економічному та демографічному розвитку країни справляють суттєвий вплив на формування сучасного та перспективного трудового потенціалу суспільно-географічних районів держави.