



**KAPITEL 8 / CHAPTER 8<sup>8</sup>**  
**OLEKSA NOVAKIVSKY "STILL LIFE WITH FLOWERS":**  
**IDENTIFICATION AND ATTRIBUTION OF THE PAINTING WORK**

**DOI: 10.30890/2709-2313.2024-31-00-004**

**Вступ.**

Творчість Олекси Новаківського це яскрава сторінка українського та європейського малярства першої третини ХХ ст. Вихованець одеської та краківської школи; учень відомих європейських художників чия імпресіоністична стилістика формувалась під впливом творчості та за настановами Яна Матейко, Леона Вичулковський, Яна Станіславський та інш. Ім'я Новаківського увійшло в історію української культури не тільки як блискучого майстра пейзажного жанру, неперевершеного портретиста, ай художника-педагога, керманича художньої школи у Львові. Він виховав не один десяток талановитих учнів, які своєю чергою збагатили золоту національну мистецьку скарбницю своїми творами.

Живописному спадку митця присвячено багато статей й монографій відомих українських та закордонних істориків та мистецтвознавців серед яких імена Миколи Мушинки, Василя Хмурого, Володимира Островського, Володимира Овсійчука, Володимира Сас-Залозецького, Любові Волошин та ін. [1-6, 8-11]. Серед цього списку науковців заслуговує на особливу увагу дослідницька праця багаторічної завідувачки художньо-меморіального музею Олекси Новаківського у Львові, авторки низки монографій присвячених творчості художник Любові Волошин [1-4].

Враховуючи велике значення мистецтва Новаківського, його внесок у національну культуру, інтерес до його творчості не послаблюється, з кожним роком відкриваються нові сторінки історії які висвітлюють білі й невідомі плями біографії митця. Оскільки найбільша скарбниця живописних творів митця лишається збірка Національного музею у Львові, а це на жаль невеликий відсоток загального доробку Новаківського, актуальним й важливим питанням

---

<sup>8</sup>*Authors: Yamash Yuri Volodumurovuch*



лишається пошук нових невідомих картин його авторства, їх атрибуція та ідентифікація. Саме у приватних збірках України, Польщі, а також Америки й Канади знаходиться лєвова частка його робіт. Кожна віднайдена картина Новаківського це наукове відкриття яке безумовно розширює уявлення про його творчість, поповнює наукову базу дослідження й дає підґрунтя для нових досліджень та висновків.



**Рисунок 1. Новаківський О. Натюрморт з квітами. 1901 р. Дикта, олія, 44,6 x 34,28. Приватна збірка**

Наше дослідження присвячене саме атрибуції та ідентифікації відведеного нового твору Новаківського у приватній збірці, а саме картини «Натюрморт з квітами» (Рисунок 1).

### **8.1. Передумови атрибуції та експертизи.**

Існує відповідна практика експертної оцінки художніх малярських творів, визначення та підтвердження авторства картини в Україні. Як правило, експертизу проводять досвідчені музейні працівники, або авторитетні



дослідники творчості художника, мистецтвознавці з фаховою освітою чііх висновків потребують власники живописних робіт. На жаль, на законодавчому рівні питання експертизи, питання визначення установ та кола осіб які б мали право робити висновки лишається відкритим і практично не вирішеним. Приватні галеристи, колекціонери за експертизою звертаються у переважній більшості саме до визнаних знавців, практиків думка яких поважається у мистецьких колах.

Проведення аналізу роботи, атрибуції та ідентифікації живописного твору «Натюрморт з квітами» у нашому випадку давали підстави художнього та мистецтвознавчого фах отриманого в ЛНАМ (художник декоративного мистецтва 1982 р., аспірантура 2012 р., докторантура 2022 р.), науковий ступінь кандидата мистецтвознавства (Доктора філософії Ph. D), досвід роботи у Національному музеї у Львові, в тому числі з музейною збіркою художника (1989 – 2001 /понад 12 років/), мистецтвознавчий доробок що складає понад 153 публікації в т. ч. 22 монографії.

Вагомою підставою проведення експертизи твору Олекси Новаківського був великий досвід проведення аналогічних досліджень живопису, зокрема творів Івана Труша (399 актів експертизи) протягом 25 років та напрацьованої методології їх проведення.

При розробці зазначеної методології та її вдосконаленні враховувалась практика провідних експертів образотворчого мистецтва України зокрема Володимира Цитовича чия фундаментальна праця – навчальний посібник була надзвичайно корисною й пізнавальною [12].

Методика нашої експертизи полягає в наступному; оцінка твору відбувається у декілька етапів: 1. Натурне ретельне візуальне обстеження твору, його лицевої та зворотної сторони. Окремому вивченню підлягають чинники старіння роботи. 2. Виміри твору. 3. Фотофіксація лицевої та зворотної сторони твору, його фрагментів і підпису (при його наявності). 4. На основі отриманої інформації проводиться порівняльний аналіз твору з аналогами (фондової збірки Національного музею у Львові, інтернет ресурс-джерела що викликають довіру)



за основними характеристиками живописної роботи — сюжет, композиція, мазок і особливості малярського письма, колорит, підпис, матеріал, ґрунт. 5. З'ясування провенансу. 6. Виявлення та обґрунтування характерних, або непритаманних рис стилістики малярського письма. 7. Проведення почеркознавчої експертизи у випадку підпису назви роботи, або інших записів зроблених автором. 8. У разі сумнівів стосовно часу написання роботи й довоєнного її походження замовлення додаткової експертизи хімічного аналізу фарбового шару картини. 9. В окремих випадках може бути проведений рентгенівський аналіз картини для з'ясування питань пов'язаних з накладанням одного зображення на інше. 10. Висновки.

Сучасна експертиза, атрибуція та ідентифікація проводилась стосовно картини «Натюрморт з квітами», яка була виявлена в одній з приватних колекцій. В старій рамі під живописним картоном невідомого автора знаходився зазначений натюрморт. Твір мав авторський підпис та дату виконання «*Ол. Новаківський 29/V 901 н* », тобто була наявна авторська атрибуція. Робота була виконана на дикті (44,6 × 34,28 см) в олійній техніці. Стан збереження картини — задовільний, наявні мікроскопічні втрати фарби на ділянках ближче до периметра формату, помітний дрібний кракелюр.

Важливим наступним кроком дослідження було проведення порівняльного аналізу зробленого на основі дослідження аналогів живописних творів Олекси Новаківського за жанром Натюрморт раннього та пізнього періоду його творчості з музейних та приватних збірок, зокрема: 1. Олекса Новаківський. Флокси. 1917 р. К. о., Національний художній музей України. 2. Олекса Новаківський. Квітка у вазонку. 1900-ті рр. К. о., Приватна збірка. 3. Олекса Новаківський. Квіти. 1932 р. Дикта, о., 66 × 54. Приватна збірка.

Провенанс картини. Наявна інформація, а скоріше її відсутність не дали можливості висвітлити докладно історію картини. Єдиний аспект який дозволяв заповнити сторінку провенансу це підпис роботи зроблений автором кирилицею. Новаківський, так само як й Іван Труш та, припускаємо що й інші українські художники, в часи за обставинами панування Польщі в Галичині свої твори



підписували або польською або українською мовами (наш випадок). Це могло відбуватись не по завершенню роботи, а лише тоді коли знаходився покупець. Залежно від того, чи був то поляк чи українець Новаківський міг поставити сигнатуру латинкою чи кирилицею. Зважаючи на ці обставини припускаємо, що робота автором була підписана значно пізніше часу її виконання й продана, чи подарована до української колекції.

Ще одна деталь підпису, а саме рік виконання – «1901» дозволяло зіставити стилістику раннього періоду творчості Новаківського з обставинами його біографії. В період від 1901 по 1904 р., незважаючи на те що художник завершив навчання у Краківській академії красних мистецтв, він продовжив брати приватні уроки у Леона Вичулковського. Цю маловідому інформацію нами отримано від правнуки художника Дзвенислави Новаківської. Цей чинник може дещо пояснити стосовно трактування композиції натюрморту з нейтральним одноманітним тлом характерної для академічної навчальної постановки. Отож це могла бути учнівська робота. Частково підтвердження цьому факту є результати рентгенівського аналізу проведеного в ході нашого дослідження. Рентгенівський знімок показав що на картині було крім квітів ще одне зображення, а саме тарілка з двома круглими фруктами, ймовірно яблуками (Рисунок 2).



Рисунок 2.  
Рентгенівський  
знімок натюрморту

За нашими припущеннями фрукти були замальовані пізніше коли з метою комерційної реалізації художник удосконалював композицію й забирав зайві деталі які б нагадували про навчальну постановку.



## 8.2. Характеристика живописної картини «Натюрморт з квітами»

Сюжет. На картині зображений натюрморт з осінніми квітами у темно-синій скляній вазі. Серед квіткового різнобарв'я легко розпізнати майори, народна назва яких відрізняється від наукової - цинія. Квітка названа на честь німецького вченого, професора ботаніки Йоганна Готфріда Цінна. Також у білих, чорнильно-фіолетових та рожево-бузькових квітах пізнаються айстри, пік цвітіння яких, так само як й майорів, припадає на кінець літа, початок осені.

Атестація. Враховуючи розмір картини що підлягає експертизі (44,6 см. по довжині) її можна віднести до середньоформатних завершених живописних робіт художника написаних з натури в декілька сеансів.

Композиція. Найкраща композиція в якій легко збалансуються всі її елементи це центральна, або симетрична композиція, яку обирає художник й, можливо, робиться це не без вказівок й порад свого вчителя.

Вертикаль в цій ситуації є стрижнем за допомогою якого досягається рівновага та гармонія між великими плямами.

При аналізі структури площини картини помітний інший принцип її організації. Основне зображення вписується в трикутник з верхівкою повернутою до долу (Рисунок 3). Як видно із зображення аналогової роботи Новаківського по якій проводиться порівняння (Рисунок 4), композиції обидвох робіт автентичні. Це також стосується ще однієї роботи художника, яку ми наводимо як приклад. У творчому доробку Новаківського знайдуться додатково підтвердження застосування аналогічної композиційної побудови й це дає можливість вважати цей принцип характерним й підстави долучити цей чинник до аргументації підтвердження автентичності твору.

Наступний композиційний принцип помітний в роботі – принцип тонального контрасту, завдяки якому художник акцентує увагу на основному сюжетному зображенні, а саме квітах. Зображений букет квітів комбінується з різнобарвного різноцвіття, бутонів відмінних за кольором та тоном. Білі айстри – найясніші плями в картині, як складова букету роблять і його самою світлою



великою плямою в роботі. З тою плямою на низу мережує найтемніша пляма – темний скляний вазон. Контраст світлого й темного по центру композиції безперечно дозволяє утримати потрібний акцент.

Ще одну контрастну групу складають плями холодної та теплої кольорової гама. Тепла – букет з квітами та столешниця на якій стоїть вазон. Холодна – вазон й тло. В композиції відбувається щось на зразок чергування теплих й холодних плям.



**Рисунок 3.**  
Композиційний поділ  
експертної роботи



**Рисунок 4.**  
Композиційний поділ  
аналогової роботи.  
(Додаток 5)

Стилістичні відмінності. Аналіз зображення показує що стилістичні ознаки характерні для живописної творчості Новаківського його зрілого періоду, періоду художника - визнаного майстра живопису в «нашій» роботі практично не виявленні. Відсутній динамізм, експресія, швидкість малярського мазка який ми звикли бачити у творах художника з музейних збірок. В тому нічого дивного немає, оскільки в музеях України взагалі не так вже багато зберігається робіт художника й в край мало творів які б можна було віднести до його раннього періоду, в т. ч. написаних в період навчання.

В «нашій» роботі моделювання форм відбувається шляхом пастозного мазка. Корпусне рельєфне малярське письмо характерне для всієї творчості художника. Оскільки за нашою версією натюрморт писався, ймовірно, в процесі виконання навчального завдання, характер мазка повільний виважений й виказує



ретельну тривалу прописку. Проте сіре тло виконано методом розтяжок, більш стримано, практично без явного відбитка мазка.

Новаківський є визнаний пленерист. Пленерний живописний метод (швидкий, експресивний) дещо відрізняється від академічного метода з тривалими прописками, правками та корекцією. Тому, як вже зазначалось стилістика Новаківського-початківця й академіста відрізняється від стилістики Новаківського-імпресіоніста та експресіоніста. Проте й в першому і в другому варіанті це професійний підхід й саме фаховістю виконання визначається натюрморт що підлягає експертному аналізу.

Колорит. Картина «Натюрморт з квітами» відрізняється багатством колориту, а її автор виказує чудове відчуття кольору, що притаманно для Олекси Новаківського. При прописці букета квітів художник використовує переважно теплу гаму. Ця велика тепло-гаряча різнобарвна пляма з невеликими вкрапленнями холодних ділянок добре контрастує на нейтральному сірому й холодному тлі. Новаківський, можливо, за нашою версією, за настановами свого вчителя, знаходить гармонію, підпорядковує чисельні кольорові плями досягненню цільності композиції.

Додаткові чинники. Матеріал, який використаний в «нашій» роботі – дикта за станом старіння відповідає, за нашим припущенням, часу написання твору. Такий матеріал на межі XIX – XX ст. в малярській практиці художники застосовували доволі часто. Іван Труш використовував дикту не тільки для камерних, а й для великоформатних робіт. Теж саме стосується й Олекси Новаківського який малював на ній як невеличкі етюди, так й середньоформатні картини.

Важливою аргументацією на користь авторства картини є її ранній характер. Слід взяти до уваги той чинник що є в основі психології й мотивації фальсифікатора. Для підробки фальсифікатори обирають впізнавані та відомі сюжети характерні для творчості того чи іншого митця. В «нашому» випадку цього не відбувається, оскільки «Натюрморт з квітами» є нетиповим для пізньої та пізньої малярської манери Новаківського, й таким чином не є цікавим для

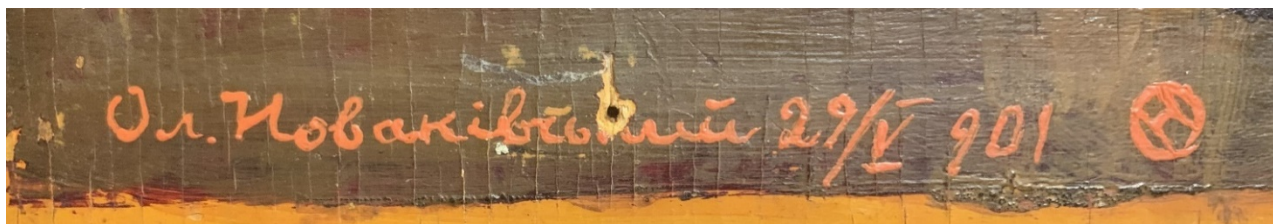




шахраїв від мистецтва.

Підпис твору кирилицею має характерне накреслення та паралелі з аналогами підписів на оригінальних творах з музейних та приватних збірок.

Виконаний впевненою рукою за характерними для почерку Олекси Новаківського стилістичними ознаками, манерою позначки дати через косу вертикальну риску, зазначення року без першої цифри «1». Добре помітно що сигнатура не малювалась, а саме підписувалась (Рисунок 5).



**Рисунок 5. Підпис картини «Натюрморт з квітами»**

## **Висновки**

На нашу думку, стан живописної роботи «Натюрморт з квітами» (кракелюр, мікровтрати шару фарби) підтверджує час написання твору й відповідність зазначеного автором року написання «(1)901».

Натюрморт заслуговує на увагу, має мистецьку цінність, та рідкісну ексклюзивність оскільки відноситься до раннього й мало вивченого періоду його творчості. При написанні картини Новаківський використовує академічні методи і прийоми які характеризують стилістику його живописної манери набуту під час навчання в Краківській академії мистецтв. Основне завдання яке ставить сам художник, й можливо, наполягає його вчитель це колористичне вирішення зображення, віднайдення гармонії між кольоровими плямами – з чим Новаківський успішно впорався. У завершеній роботі відчувається цілісність й міцність композиції, помітне корпусне письмо та пастозний характер мазка, імпресіоністичне трактування зображення, тобто ті фахові й характерні для творчості художника ознаки які будуть простежуватись протягом всієї його творчої практики.

За основними чинниками проведення експертизи — сюжет, композиція,



колорит, академічна стилістика притаманна ранньому періоду творчості художника, матеріал (дикта), підпис підтверджується авторство Олекси Новаківського.